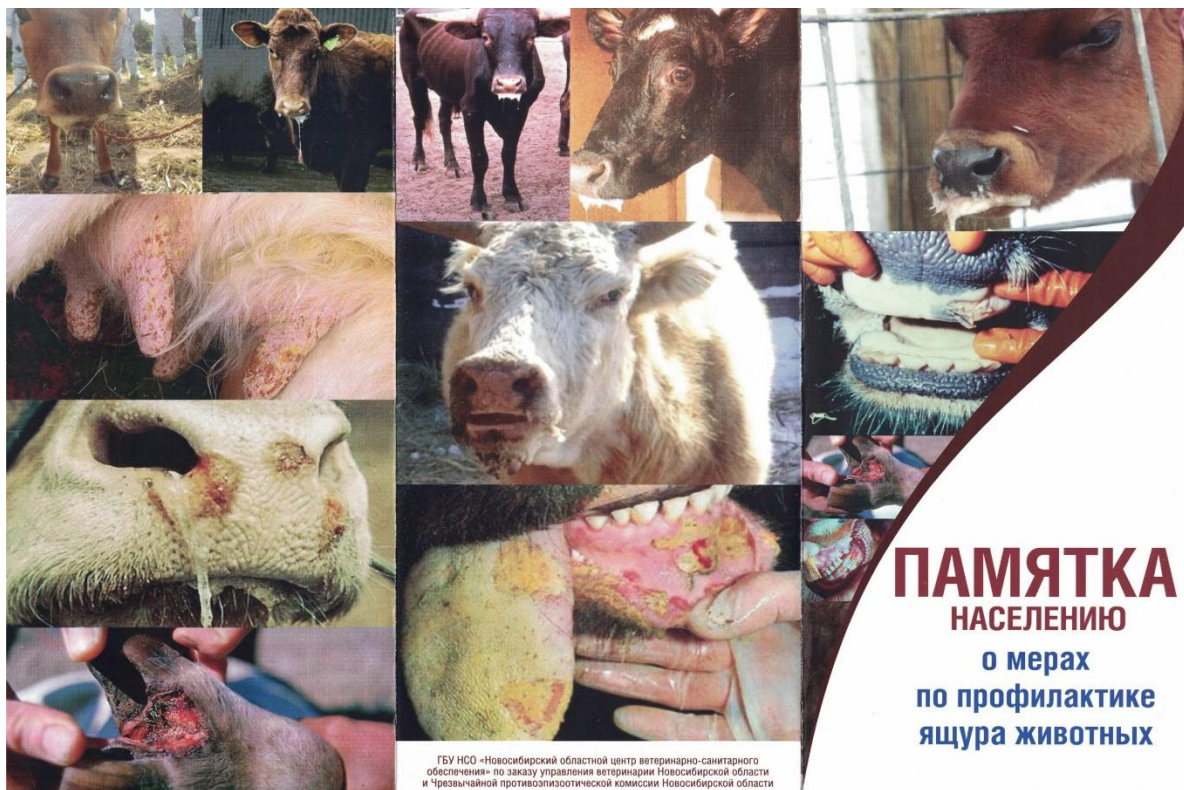


## Мероприятия по профилактике ящура



**Ящур** — инфекционная, остро протекающая и быстро распространяющаяся болезнь парнокопытных животных, вызываемая одним из вариантов вируса типов О, А, С, САТ-1, САТ-2, САТ-3 и Азия-1.

**Характерными клиническими признаками болезни являются** кратковременная лихорадка, афты и эрозии на слизистой оболочке ротовой полости, на коже венчика и межкопытной щели, носового зеркала, вымени. Возможно переболевание животных со стертыми клиническими признаками. У новорожденного молодняка ящур может протекать в сверхострой форме со смертельным исходом без образования афт. Животные, переболевшие вирусом одного типа, могут заболеть в случае заражения вирусом другого типа.

**Источник болезни** — больные животные, в том числе находящиеся в инкубационном (скрытом) периоде болезни, который обычно длится от 1 до 7 дней, а иногда до 21 дня. Такие животные выделяют вирус во внешнюю среду с содержимым и стенками афт. молоком, слюной, выдыхаемым воздухом, мочой и фекалиями. При остром течении болезни — у крупного рогатого скота отмечаются ухудшение аппетита, вялая жвачка, повышенное слюноотделение. Затем повышение температуры тела до 40,5-41,50°С, угнетение, отказ от корма, прекращение жвачки. На 2-3 день на внутренней поверхности нижней и верхней губ, на беззубом крае нижней челюсти, на языке и слизистой оболочке щек появляются афты, у некоторых животных — в межкопытцевой щели и на вымени. Через 12-24 часа стенки афт разрываются, образуются эрозии, в это время температура тела понижается до нормальной, наступает обильное слюнотечение. У телят ящур протекает в безафтозной форме с явлениями острого гастроэнтерита. У свиней отмечаются лихорадка, угнетение, ухудшение аппетита. На колее конечностей, в области межкопытцевой щели, венчика и мякишей появляются красные болезненные припухлости, затем афты, которые, разрываясь, образуют эрозии. Заболевание конечностей сопровождается хромотой, иногда спаданием копытец. Чаще афты появляются на пяточке, сосках и редко на слизистой ротовой полости. У взрослых свиней заболевание ящуром длится 8-25 дней, у поросят-сосунов протекает в септической форме, и в первые 2-3 дня болезнь вызывает гибель 60-80% животных.

**Ящуром может болеть человек. Заразиться ящуром человек может только от животных, контактируя с ними и употребляя зараженные молочные продукты в сыром виде.**

**Для профилактики заболевания животных ящуром владельцы животных обязаны соблюдать следующее:**

1. Строго соблюдать ветеринарно-санитарные правила содержания животных;
2. Приобретать корма из благополучных по заразным болезням территорий;
3. Обеспечить регулярное проведение дезинфекции мест содержания животных, хранения и приготовления кормов, а также транспортных средств, при въезде на территорию хозяйства;

4. Систематически проводить дератизацию и дезинсекцию;
5. Обеспечить работу хозяйства (подворья) по закрытому типу, исключить допуск к местам содержания животных посторонних лиц, исключить завоз необработанного инвентаря и заезд на территорию транспортных средств, не прошедших специальную обработку;
6. Не приобретать животных и продукцию животного происхождения в местах несанкционированной торговли без ветеринарных сопроводительных документов.
7. Всех вновь приобретаемых животных регистрировать в учреждениях государственной ветеринарной службы и осуществлять обязательное карантинирование животных;
8. Не допускать убоя животных и использования мяса и мясопродуктов без ветеринарно-санитарной экспертизы;
9. Не допускать ввоза (вывоза) на территорию населенных пунктов района кормов без ветеринарных сопроводительных документов;
10. По первому требованию ветеринарных специалистов предъявлять животных для профилактических осмотров и иммунизации.
11. Выполнять требования ветеринарных специалистов по соблюдению ветеринарно-санитарных правил по профилактике и борьбе с инфекционными заболеваниями сельскохозяйственных животных.
12. О каждом случае заболевания животных не зависимо от установленного диагноза, падежа животных сообщить на станцию по борьбе с болезнями животных или ее представителям на местах.

При возникновении подозрения на заболевания животных ящуром владельцы животных **ОБЯЗАНЫ** немедленно сообщить об этом ветеринарному специалисту государственной ветеринарной службы.

До прибытия ветеринарного специалиста владельцы животных **ОБЯЗАНЫ** сделать следующее:

- изолировать больных и подозрительных по заболеванию животных., закрепить отдельный обслуживающий персонал, исключив контакт его с лицами, ухаживающими за другими животными. Остальных животных оставить на месте, и не допускать их перевода в другие помещения и на другие участки пастбищ;
- запрещается выезжать на транспорте любого вида, принадлежащим хозяйствам, частным лицам, из пункта, находящегося в карантине;
- домашнюю птицу на территории неблагополучного пункта содержат в закрытых помещениях, а собак — на привязи;
- не допускать передвижения людей за пределы неблагополучного пункта без соблюдения мер и порядка, установленных местными ветеринарными органами и комиссией по борьбе с ящуром;
- лица, обслуживающие больной или подозрительный в заболевании ящуром скот должны быть обеспечены сменной одеждой и обувью, полотенцами, мылом и дезрастворами для обработки рук, а также аптечкой первой медицинской помощи.